

MINISTERSTWO ROLNICTWA I ROZWOJU WSI

PROGRAM ROZWOJU OBSZARÓW WIEJSKICH NA LATA 2014 – 2020



„Europejski Fundusz Rolny na rzecz Rozwoju Obszarów Wiejskich: Europa inwestująca w obszary wiejskie”.

Publikacja współfinansowana ze środków Unii Europejskiej w ramach pomocy technicznej

Programu Rozwoju Obszarów Wiejskich na lata 2014-2020.

Instytucja Zarządzająca Programem Rozwoju Obszarów Wiejskich na lata 2014-2020 - Minister Rolnictwa i Rozwoju Wsi

Publikacja opracowana przez Ministerstwo Rolnictwa i Rozwoju Wsi.

MINISTERSTWO ROLNICTWA I ROZWOJU WSI

PROGRAM ROZWOJU OBSZARÓW WIEJSKICH NA LATA 2014 – 2020

Broszura informacyjna



Warszawa, maj 2016 r.

SPIS TREŚCI

WSTĘP.....	3
I. ROZWÓJ GOSPODARSTW.....	5
Premie dla młodych rolników.....	5
Restrukturyzacja małych gospodarstw.....	6
Płatności dla rolników przekazujących małe gospodarstwa.....	7
Modernizacja gospodarstw rolnych.....	8
Inwestycje w gospodarstwach położonych na obszarach Natura 2000.....	9
Inwestycje w gospodarstwach położonych na obszarach OSN.....	10
Wsparcie inwestycji w odtwarzanie gruntów rolnych i przywracanie potencjału produkcji rolnej zniszczonego w wyniku klęsk żywiołowych, w tym chorób zwierząt, niekorzystnych zjawisk klimatycznych i katastrof.....	11
Wsparcie inwestycji w środki zapobiegawcze, których celem jest ograniczanie skutków prawdopodobnych klęsk żywiołowych, niekorzystnych zjawisk klimatycznych i katastrof.....	12
Tworzenie grup i organizacji producentów.....	13
II. WZMACNIANIE PRZEDSIĘBIORCZOŚCI.....	13
Premie na rozpoczęcie działalności pozarolniczej.....	13
Rozwój usług rolniczych.....	14
Przetwórstwo i marketing produktów rolnych.....	14
III. ROZWÓJ TERYTORIALNY.....	15
Podstawowe usługi i odnowa wsi na obszarach wiejskich.....	16
Leader.....	17
Scalanie gruntów.....	19
IV. TRANSFER WIEDZY I INNOWACJI.....	20
Wsparcie dla działań w zakresie kształcenia zawodowego i nabywania umiejętności.....	20
Wsparcie dla projektów demonstracyjnych i działań informacyjnych.....	20
Wsparcie dla korzystających z usług doradczych.....	21
Wsparcie dla szkolenia doradców.....	21
Współpraca.....	21
V. SYSTEMY JAKOŚCI PRODUKTÓW ROLNYCH I ŚRODKÓW SPOŻYWCZYCH.....	23
Wsparcie na przystępowanie do systemów jakości.....	23
Wsparcie działań informacyjnych i promocyjnych realizowanych przez grupy producentów na rynku wewnętrznym.....	23
VI. OCHRONA EKOSYSTEMÓW I EFEKTYWNE GOSPODAROWANIE ZASOBAMI NATURALNYMI.....	23
Działanie rolno-środowiskowo-klimatyczne.....	24
Rolnictwo ekologiczne.....	26
Płatności dla obszarów z ograniczeniami naturalnymi lub innymi szczególnymi ograniczeniami (ONW).....	27
Inwestycje w rozwój obszarów leśnych i poprawę żywotności lasów.....	28
VII. Plan finansowy dla PROW 2014-2020	29

Szanowni Państwo!

Informacje zawarte w tej publikacji dotyczą Programu Rozwoju Obszarów Wiejskich na lata 2014-2020 (PROW 2014-2020), który został zaakceptowany przez Komisję Europejską 12 grudnia 2014 r. Obejmują także modyfikacje wprowadzone w ramach pierwszej zmiany Programu, zatwierdzonej przez Komisję Europejską w kwietniu 2016 r.

Doświadczenie płynące z dotychczasowego wdrażania działań wskazuje, że potrzebne będą zmiany zasad realizacji niektórych instrumentów pomocy i lepsze ich dostosowanie do potrzeb rolników i mieszkańców obszarów wiejskich. Procedury Unii Europejskiej pozwalają na wprowadzanie takich zmian w Programie. Dlatego też będę dążył do tego, aby poszczególne działania PROW 2014-2020, kierowane do rolników, producentów rolnych, jak również mieszkańców obszarów wiejskich dostosować optymalnie do ich potrzeb i oczekiwań. Prace w tym zakresie będą prowadzone wspólnie z organizacjami społecznymi rolników i producentów rolnych, beneficjentami Programu oraz z interesariuszami działającymi na rzecz rozwoju sektora rolno-spożywczego i obszarów wiejskich w Polsce w taki sposób, aby zapewnić pełną przejrzystość zmian i równy dostęp do poszczególnych instrumentów wsparcia dla wszystkich beneficjentów.

Łączny budżet przeznaczony na realizację PROW 2014-2020 wynosi ponad 13,6 mld euro (w tym środki UE blisko 8,7 mld euro oraz krajowe środki publiczne przeszło 4,9 mld euro). Zostaną one wykorzystane m.in. do realizacji projektów inwestycyjnych oraz przedsięwzięć z zakresu wsparcia grup producenckich, transferu wiedzy i innowacji w rolnictwie a także wsparcia lokalnych społeczności realizujących lokalne strategie rozwoju (LSR) w podejściu LEADER/rozwój lokalny kierowany przez społeczność (RLKS).

Priorytetem Programu jest poprawa konkurencyjności sektora rolnego z jednoczesnym uwzględnieniem celów środowiskowo-klimatycznych. Przede wszystkim wspierana będzie dalsza restrukturyzacja i modernizacja gospodarstw rolnych oraz rozwój przetwórstwa rolno-spożywczego. Realizacja zaplanowanych działań, w tym zakresie, pozwoli rolnikom i przedsiębiorcom na podjęcie coraz większych wyzwań konkurencyjnych na rynku europejskim i na rynkach trzecich. Istotnym elementem nowego Programu są także działania, wspierające modernizację gospodarstw rodzinnych, mające na celu poprawę ich stabilizacji finansowej i wzmocnienie konkurencyjności.

Ważnymi, z punktu widzenia sytuacji gospodarstw o mniejszym potencjale ekonomicznym instrumentami, zapewniającymi przyspieszenie zmian strukturalnych sektora rolnego są: premie na restrukturyzację małych gospodarstw rolnych oraz płatności dla rolników przekazujących małe gospodarstwa.

W ramach poprawy organizacji łańcucha żywnościowego, PROW 2014-2020 wspiera inwestycje związane z przetwórstwem i marketingiem artykułów rolnych oraz dalszy rozwój grup i organizacji producentów oraz systemów jakości produktów rolnych i środków spożywczych. Dla ułatwiania sprzedaży



bezpośredniej artykułów rolnych, kontynuowane jest wsparcie na rzecz budowy i modernizacji targowisk.

Znaczącą rolę we wspieraniu zrównoważonego rozwoju obszarów wiejskich oraz w zaspokajaniu wzrastającego wśród społeczeństwa popytu na usługi w zakresie środowiska odgrywają płatności udzielane w ramach działań PROW 2014-2020: Działanie rolno-środowiskowo-klimatyczne, Rolnictwo ekologiczne, Inwestycje w rozwój obszarów leśnych i poprawę żywotności lasów oraz Płatności dla obszarów z ograniczeniami naturalnymi lub innymi szczególnymi ograniczeniami. Płatności te wspierają przedsięwzięcia z zakresu ochrony środowiska (w tym wody, gleby, krajobrazu i klimatu) oraz sprzyjają zachowaniu różnorodności biologicznej. Nowe działanie Rolnictwo ekologiczne jest kontynuacją pakietu 2. Rolnictwo ekologiczne realizowanego w ramach programu rolnośrodowiskowego PROW 2007-2013. Kontynuowane są także płatności na rzecz obszarów o niekorzystnych warunkach gospodarowania (ONW).

Poprzez działanie Leader, zakłada się realizację, w ramach LSR, znacznie szerszej gamy przedsięwzięć niż było to w PROW 2007-2013. Zapewnione jest wsparcie między innymi na operacje mające na celu: wzmocnienie kapitału społecznego, rozwój przedsiębiorczości, dywersyfikację źródeł dochodu, tworzenie i rozwój inkubatorów przetwórstwa lokalnego, rozwój produktów lokalnych, rozwój rynków zbytu, zachowanie dziedzictwa kulturowego, rozwój ogólnodostępnej i niekomercyjnej infrastruktury turystycznej, rekreacyjnej lub kulturalnej oraz rozwój infrastruktury technicznej, w tym z zakresu gospodarki wodno-ściekowej i budowy lub modernizacji dróg lokalnych.

Moim priorytetem będzie przede wszystkim dążenie do tego, aby środki na realizację PROW 2014-2020 zostały wykorzystane w sposób prawidłowy i przyniosły wymierne efekty dla rolnictwa, gospodarki żywnościowej oraz zrównoważonego rozwoju obszarów wiejskich.

Krzysztof Jurgiel
Minister Rolnictwa i Rozwoju Wsi

I. ROZWÓJ GOSPODARSTW

Poddziałania

1. Pomoc w rozpoczęciu działalności gospodarczej na rzecz młodych rolników (Premie dla młodych rolników).
2. Pomoc na rozpoczęcie działalności gospodarczej na rzecz rozwoju małych gospodarstw (Restrukturyzacja małych gospodarstw).
3. Płatności na rzecz rolników kwalifikujących się do systemu dla małych gospodarstw, którzy trwale przekazali swoje gospodarstwo rolne innemu rolnikowi (Płatności dla rolników przekazujących małe gospodarstwa).
4. Wsparcie inwestycji w gospodarstwach rolnych (typy operacji: Modernizacja gospodarstw rolnych, Inwestycje w gospodarstwach położonych na obszarach Natura 2000, Inwestycje w gospodarstwach położonych na obszarach OSN).
5. Wsparcie inwestycji w odtwarzanie gruntów rolnych i przywracanie potencjału produkcji rolnej zniszczonego w wyniku klęsk żywiołowych, niekorzystnych zjawisk klimatycznych i katastrof (Inwestycje odtwarzające potencjał produkcji rolnej).
6. Wsparcie inwestycji w środki zapobiegawcze, których celem jest ograniczanie skutków prawdopodobnych klęsk żywiołowych, niekorzystnych zjawisk klimatycznych i katastrof (Inwestycje zapobiegające zniszczeniu potencjału produkcji rolnej).
7. Tworzenie grup i organizacji producentów w rolnictwie i leśnictwie.

Premie dla młodych rolników

Pomoc związana z rozpoczynaniem prowadzenia gospodarstwa rolnego.

Wsparcie

Premia w wysokości 100 tys. zł wypłacana w ratach:

- I rata – 80% kwoty pomocy,
- II rata – 20% kwoty pomocy.

Pierwsza rata będzie wypłacana po spełnieniu przez beneficjenta, w terminie 9 miesięcy od dnia doręczenia decyzji o przyznaniu pomocy, warunków z zastrzeżeniem dopełnienia których została wydana ww. decyzja. Druga rata będzie wypłacana po realizacji biznesplanu.

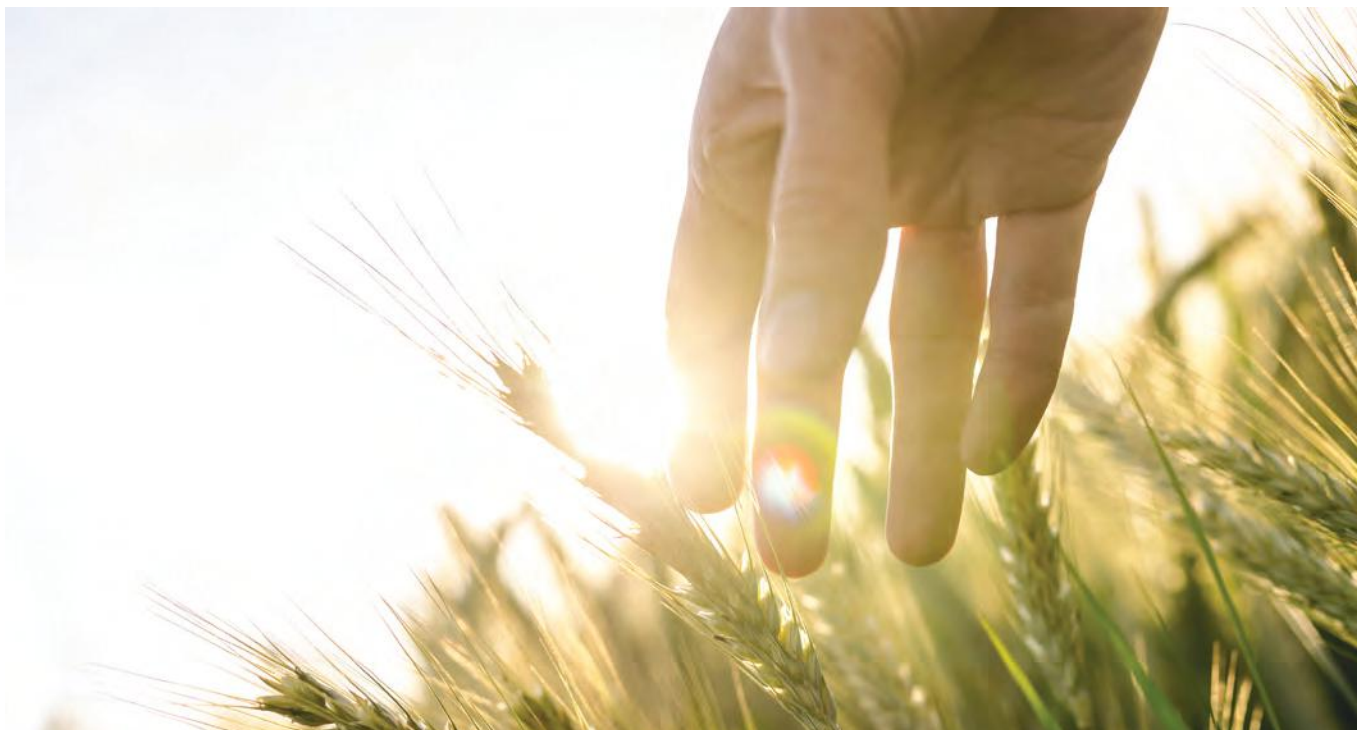
Beneficjent

Osoba, która ma nie więcej niż 40 lat, posiada odpowiednie kwalifikacje zawodowe, po raz pierwszy rozpoczyna prowadzenie działalności w gospodarstwie rolnym jako jedyny kierujący gospodarstwem. Osoba ubiegająca się o przyznanie pomocy powinna rozpocząć urządzenie gospodarstwa w okresie 18 miesięcy przed złożeniem wniosku o pomoc. Urządzenie gospodarstwa rozpoczyna się z dniem, gdy osoba ubiegająca się o przyznanie pomocy stała się właścicielem lub objęła w posiadanie gospodarstwo rolne o powierzchni co najmniej 1 ha użytków rolnych, a kończy się z dniem zakończenia realizacji biznesplanu. Istnieje możliwość uzupełnienia kwalifikacji zawodowych w okresie 3 lat od dnia doręczenia decyzji o przyznaniu pomocy.

Wielkość ekonomiczna gospodarstwa (SO) nie mniejsza niż 13 tys. euro i nie większa niż 150 tys. euro.

Powierzchnia użytków rolnych w gospodarstwie równa co najmniej średniej krajowej, a w województwach o średniej niższej niż krajowa – średniej wojewódzkiej, i nie większa niż 300 ha.

Przynajmniej 70% minimalnej wielkości (odpowiednio: średniej krajowej lub wojewódzkiej) stanowi



przedmiot własności beneficjenta, użytkowania wieczystego lub dzierżawy z zasobu własności rolnej Skarbu Państwa lub jednostki samorządu terytorialnego.

Nie przewiduje się wspierania gospodarstw w zakresie: chowu drobiu (z wyjątkiem produkcji ekologicznej), prowadzenia plantacji roślin wieloletnich na cele energetyczne, prowadzenia niektórych działów specjalnych produkcji rolnej.

Beneficjent zobowiązuje się do realizacji biznesplanu. Realizacja biznesplanu następuje w terminie przewidzianym w biznesplanie, lecz nie później niż do dnia upływu 3 lat od dnia wypłaty pierwszej raty pomocy. W wyniku realizacji biznesplanu nastąpi wzrost wielkości ekonomicznej gospodarstwa, co najmniej o 10 % wartości wyjściowej.

Beneficjent zobowiązuje się do rozpoczęcia prowadzenia uproszczonej rachunkowości w gospodarstwie nie później niż w dniu rozpoczęcia realizacji biznesplanu i prowadzenia tej rachunkowości co najmniej do dnia upływu okresu związania celem.

Beneficjent zobowiązuje się do podlegania ubezpieczeniu społecznemu rolników na podstawie przepisów o ubezpieczeniu społecznym rolników jako rolnik z mocy ustawy i w pełnym zakresie przez okres co najmniej 12 miesięcy od dnia wypłaty pierwszej raty pomocy.

Restrukturyzacja małych gospodarstw

Celem wsparcia jest dokonanie zasadniczych zmian w gospodarstwie, które przyczynią się do poprawy jego konkurencyjności i zwiększenia jego rentowności poprzez wzrost wielkości ekonomicznej gospodarstwa w szczególności w wyniku zmiany profilu produkcji rolnej.

Wsparcie

Premia w wysokości 60 tys. zł wypłacana w ratach:

- I rata – 80% kwoty pomocy,
- II rata – 20% kwoty pomocy.

Beneficjent

Rolnik - osoba fizyczna ubezpieczona na podstawie przepisów o ubezpieczeniu społecznym rolników

zmocy ustawy i w pełnym zakresie jako rolnik, prowadzący wyłącznie działalność rolniczą. Premia może być przyznana tylko raz w okresie realizacji PROW 2014-2020 osobie i na gospodarstwo, tj. na grunty rolne, które wchodziły w skład gospodarstwa objętego pomocą. W przypadku małżonków premię może otrzymać tylko jedno z nich, niezależnie od tego, czy prowadzą wspólne gospodarstwo, czy odrębne gospodarstwa.

Brak możliwości wsparcia inwestycji dotyczących plantacji roślin wieloletnich na cele energetyczne oraz niektórych działów specjalnych produkcji rolnej. Wsparcia nie przyznaje się beneficjentom następujących instrumentów: „Ułatwianie startu młodym rolnikom”, „Modernizacja gospodarstw rolnych”, „Różnicowanie w kierunku działalności nierolniczej” PROW 2007-2013 oraz „Modernizacja gospodarstw rolnych”, „Premie dla młodych rolników”, „Premie na rozpoczęcie działalności pozarolniczej” PROW 2014-2020. Wielkość ekonomiczna gospodarstwa (SO) poniżej 10 tysięcy euro.

W wyniku realizacji biznesplanu powinien nastąpić wzrost wielkości ekonomicznej gospodarstwa do poziomu co najmniej 10 tys. euro, przy czym wzrost ten musi wynieść co najmniej 20% wartości wyjściowej.

Beneficjent zobowiązuje się do prowadzenia uproszczonej rachunkowości w gospodarstwie co najmniej do dnia upływu okresu związania celem.

Płatności dla rolników przekazujących małe gospodarstwa

Pomoc przyznawana jest tym rolnikom, którzy uczestniczą w systemie dla małych gospodarstw ustanowionym w rozporządzeniu ws. płatności bezpośrednich i trwale przekażą swoje gospodarstwo rolne innemu rolnikowi.

Wsparcie - płatność jednorazowa.

Wysokość pomocy obliczana jako suma rocznych stawek pomocy odpowiadających 120% rocznej płatności, do otrzymania której beneficjent kwalifikuje się w ramach systemu dla małych gospodarstw. Stawka pomocy przysługuje za rok, w którym beneficjent trwale przekazuje swoje gospodarstwo, i lata następne, do roku 2020 włącznie.

Beneficjent

Rolnik, który w chwili składania wniosku o przyznanie pomocy kwalifikował się od przynajmniej jednego roku do uczestniczenia w systemie dla małych gospodarstw, ustanowionym zgodnie z tytułem V



rozporządzenia ws. płatności bezpośrednich (rozporządzenie 1307/2013), i który w drodze sprzedaży lub darowizny trwale przekazuje swoje gospodarstwo rolne innemu rolnikowi. Po przekazaniu gospodarstwa beneficjent nie będzie podlegał ubezpieczeniu społecznemu rolników w Kasie Rolniczego Ubezpieczenia Społecznego.

Gospodarstwo przejmujące grunty od beneficjenta musi posiadać lub osiągnąć, po przejęciu gruntów od beneficjenta działania, wielkość odpowiadającą co najmniej średniej krajowej, a w województwach o średniej wyższej niż krajowa – średniej wojewódzkiej.

Modernizacja gospodarstw rolnych

Celem wsparcia jest zwiększenie rentowności i konkurencyjności gospodarstw w następujących obszarach:

- rozwój produkcji roślin,
- rozwój produkcji mleka krowiego,
- rozwój produkcji bydła mięsnego,
- operacje związane z racjonalizacją technologii produkcji, wprowadzeniem innowacji, zmianą profilu produkcji, zwiększeniem skali produkcji, poprawą jakości produkcji lub zwiększeniem wartości dodanej produktu.

Restrukturyzacja gospodarstwa prowadzi do wzrostu wartości dodanej brutto w gospodarstwie (GVA) co najmniej o 10% w odniesieniu do roku bazowego w okresie 5 lat od dnia przyznania pomocy. Beneficjent prowadzi w gospodarstwie uproszczoną rachunkowość od dnia przyznania pomocy.

Beneficjent

Rolnik - osoba fizyczna, osoba prawna lub jednostka organizacyjna nieposiadająca osobowości prawnej, której gospodarstwo położone jest na terenie Polski, prowadząca działalność rolniczą w celach zarobkowych lub grupa rolników.

Grupę rolników stanowi co najmniej dwóch rolników, którzy ubiegają się wspólnie o pomoc w ramach tego typu operacji w celu zrealizowania inwestycji zbiorowej.

Progi dostępu - wielkość ekonomiczna gospodarstwa - standardowa produkcja (SO): 10 tys. euro - 200 tys. euro. Od powyższej zasady przewiduje się wyjątek dla:

- a) inwestycji dotyczących **rozwój produkcji roślin** - w przypadku takich inwestycji pomoc może być przyznana, jeżeli wielkość ekonomiczna gospodarstwa uprawnionego do otrzymania pomocy stanowi co najmniej równowartość 10 tys. euro i nie jest większa niż 250 tys. euro;
- b) inwestycji dotyczących **rozwój produkcji mleka krowiego** - w przypadku takich inwestycji pomoc może być przyznana, jeżeli w gospodarstwie jest utrzymywane co najmniej 25 krów albo utrzymywane jest minimum 15 krów i w wyniku realizacji operacji do dnia złożenia wniosku o płatność końcową osiągnięty zostanie próg co najmniej 25 krów oraz wielkość ekonomiczna gospodarstwa uprawnionego do otrzymania pomocy nie jest większa niż 200 tys. euro.

W przypadku młodego rolnika (tj. osoby fizycznej, która w dniu złożenia wniosku o przyznanie pomocy ma nie więcej niż 40 lat, rozpoczęła prowadzenie gospodarstwa jako kierujący nie wcześniej niż 5 lat przed złożeniem wniosku o przyznanie pomocy oraz posiada odpowiednie kwalifikacje zawodowe), pomoc może być przyznana nawet jeżeli w gospodarstwie nie są utrzymywane krowy albo utrzymywanych jest mniej niż 15 krów. Wielkość ekonomiczna gospodarstwa uprawnionego do otrzymania pomocy stanowi co najmniej równowartość 10 tys. euro, a w wyniku realizacji operacji do dnia złożenia wniosku o płatność końcową zostanie osiągnięty próg co najmniej 25 krów.



Wsparcie skierowane jest do gospodarstw o powierzchni do 300 ha.

W przypadku grupy rolników - warunek posiadania gospodarstwa powinien być spełniony przez każdego z rolników tworzących grupę, jednakże dopuszcza się, aby gospodarstwo nie miało wymaganej minimalnej wielkości ekonomicznej, jeżeli:

- w wyniku realizacji operacji taką wielkość osiągnie,
- suma wielkości ekonomicznej gospodarstw rolników tworzących grupę wynosi minimum 15 tys. euro.

Żadne z gospodarstw rolników tworzących grupę nie może mieć większej, niż wskazane powyżej, maksymalnej wielkości ekonomicznej lub powierzchni.

W przypadku inwestycji w produkcję psiań – minimalna liczba loch po zrealizowaniu operacji ma wynosić 50.

Nie przewiduje się wsparcia gospodarstw w zakresie chowu drobiu, chyba że produkcja jest ekologiczna albo operacja będzie polegała na zmianie sposobu chowu z konwencjonalnego na ekologiczny.

Wsparcie:

- 60% kosztów kwalifikowalnych operacji dla młodych rolników i inwestycji zbiorowych, albo
- 50% kosztów kwalifikowalnych operacji w przypadku innych beneficjentów, i nie mniej niż 30% kosztów kwalifikowalnych.

Maksymalna wielkość wsparcia dla beneficjenta i na jedno gospodarstwo (w tym na realizację projektów zbiorowych), w okresie realizacji Programu nie może przekroczyć:

- 900 tys. zł na rozwój produkcji psiań,
- 500 tys. zł na inwestycje związane bezpośrednio z budynkami inwentarskimi lub magazynami paszowymi, w gospodarstwach, w których prowadzona jest produkcja zwierzęca
- 200 tys. zł na pozostałe inwestycje.

Powyższe limity nie łączą się. Wsparcie przyznaje się na operacje o planowanej wysokości kosztów kwalifikowalnych powyżej 50 tys. zł.

Inwestycje w gospodarstwach położonych na obszarach Natura 2000

Wsparcie inwestycji związanych z rolniczym wykorzystaniem łąk i pastwisk oraz produkcją zwierzęcą, prowadzonymi zgodnie z wymogami ochrony środowiska w gospodarstwach zlokalizowanych na obszarach Natura 2000. Ze względu na możliwość stosowania nowych rozwiązań technologicznych w zakresie



ochrony środowiska, planowany typ operacji ma też wymiar proinnowacyjny oraz wpisuje się w cele przekrojowe w zakresie środowiska i klimatu.

W gospodarstwie zachowana zostanie obsada zwierząt, wynikająca z planu zadań ochronnych lub, gdy program ochrony nie określa dopuszczalnej obsady zwierząt – maksymalnie 2 DJP/ha.

W przypadku inwestycji związanych z rozwojem produkcji zwierzęcej pomoc dotyczy produkcji zwierząt trawożernych na bazie trwałych użytków zielonych należących do gospodarstwa.

Wsparcie:

- 60% kosztów kwalifikowalnych operacji dla młodych rolników, albo
- 50% kosztów kwalifikowalnych operacji w przypadku innych beneficjentów.

Maksymalna wysokość pomocy udzielonej jednemu beneficjentowi i na jedno gospodarstwo rolne nie może przekroczyć:

- 200 tys. zł – na inwestycje niezwiązane z budową lub modernizacją budynków inwentarskich,
- 500 tys. zł – jeśli operacja obejmuje budowę, modernizację budynków inwentarskich lub adaptację innych istniejących w gospodarstwie budynków na budynki inwentarskie.

Beneficjent - rolnik.

Inwestycje w gospodarstwach położonych na obszarach OSN

Pomoc może być przyznana na inwestycje dostosowawcze dotyczące gospodarstwa położonego na obszarze OSN nowo wyznaczonym w 2012 roku i prowadzącego produkcję zwierzęcą. Wymaga się, aby po realizacji inwestycji gospodarstwo wyposażone było w urządzenia do składowania nawozów naturalnych o pojemności (powierzchni) odpowiadającej co najmniej 6 – miesięcznej produkcji nawozów naturalnych w tym gospodarstwie. Wsparcie na inwestycje o charakterze dostosowawczym może być udzielane jedynie w okresie realizacji programu działań dla danego OSN lub w ciągu 12 miesięcy od daty, gdy dany standard stał się obowiązkowy, a w przypadku młodych rolników także w okresie 24 miesięcy od daty przejęcia gospodarstwa.

Wsparcie obejmuje koszty budowy (a także przebudowy) i zakupu urządzeń do gromadzenia i przechowywania nawozów naturalnych oraz przechowywania pasz soczystych, koszty zakupu urządzeń do aplikacji nawozów naturalnych oraz koszty ogólne

Wsparcie:

- 60% kosztów kwalifikowalnych operacji dla młodych rolników, albo
- 50% kosztów kwalifikowalnych operacji w przypadku innych beneficjentów.

Maksymalna wysokość pomocy udzielonej jednemu beneficjentowi i na jedno gospodarstwo rolne nie może przekroczyć 50 tys. zł.

Beneficjent - rolnik.

Wsparcie inwestycji w odtwarzanie gruntów rolnych i przywracanie potencjału produkcji rolnej zniszczonego w wyniku klęsk żywiołowych, w tym chorób zwierząt, niekorzystnych zjawisk klimatycznych i katastrof

Pomoc jest udzielana na inwestycje odtwarzające potencjał produkcji rolnej zniszczony w wyniku klęsk żywiołowych niekorzystnych zjawisk klimatycznych i katastrof.

Wsparcie inwestycji bezpośrednio związanych z działalnością rolniczą.

Wsparcie w ramach ww. poddziałania uzależnione jest m.in. od formalnego uznania przez właściwe organy publiczne, że na skutek wystąpienia klęski żywiołowej niekorzystnego zjawiska klimatycznego lub katastrof zniszczeniu uległo co najmniej 30% odpowiedniego potencjału rolnego.

Beneficjent - rolnik.

W ramach ww. poddziałania pomoc będzie przyznawana na odtworzenie wyłącznie tych składników potencjału produkcyjnego gospodarstwa, które uległy uszkodzeniu lub zniszczeniu w wyniku wystąpienia klęsk żywiołowych, niekorzystnych zjawisk klimatycznych lub katastrof z klęski żywiołowej lub katastrofy.

Koszty kwalifikowalne będą obejmowały:

- koszty budowy, przebudowy, remontu lub modernizacji budynków lub budowli, przy czym pomoc na odtworzenie budynków lub budowli wchodzących w skład gospodarstwa, nie obejmuje tych budynków lub budowli, do których rolnik jest obowiązany zawrzeć umowę ubezpieczenia obowiązkowego na podstawie obowiązujących przepisów prawa,
- koszty zakupu (wraz z instalacją) lub leasingu zakończonego przeniesieniem prawa własności nowych maszyn i urządzeń, do wartości rynkowej majątku,



- koszty zakupu (w tym również instalacji) lub budowy elementów infrastruktury technicznej,
- koszty ogólne związane z wydatkami, o których mowa w ww. punktach, takie jak koszty przygotowania dokumentacji technicznej operacji, sprawowania nadzoru inwestorskiego lub autorskiego, czy koszty związane z kierowaniem robotami budowlanymi,
- koszty zakupu lub rozwoju oprogramowania komputerowego oraz zakupu patentów i licencji,
- koszty odtwarzania zniszczonych lub uszkodzonych plantacji chmielu i sadów lub plantacji krzewów owocowych, owocujących efektywnie dłużej niż 5 lat,
- koszty zakupu zwierząt gospodarskich wchodzących w skład stada podstawowego w rozumieniu przepisów o organizacji hodowli i rozrodzie zwierząt gospodarskich, w przypadku odtwarzania potencjału produkcji zwierzęcej.

Wsparcie:

- 80% kosztów kwalifikowalnych operacji,
- do 300 tys. zł dla beneficjenta i na gospodarstwo w okresie realizacji Programu,
- na operację o planowanej wysokości kosztów kwalifikowalnych powyżej 20 tys. zł.

Wsparcie inwestycji w środki zapobiegawcze, których celem jest ograniczanie skutków prawdopodobnych klęsk żywiołowych, niekorzystnych zjawisk klimatycznych i katastrof

Pomoc jest udzielana na zaopatrzenie w sprzęt do utrzymywania urządzeń wodnych służących zabezpieczeniu gospodarstw rolnych przed zalaniem, podtopieniem lub nadmiernym uwilgoceniem spowodowanym przez powódź lub deszcz nawalny.

Wsparcie - 80% kosztów kwalifikowalnych operacji.

Maksymalna wysokość pomocy dla jednego beneficjenta w okresie realizacji Programu nie może przekroczyć 500 tys. zł. Pomoc przyznaje się na operację o planowanej wysokości kosztów kwalifikowalnych powyżej 20 tys. zł.

Beneficjent

Spółka wodna działająca na podstawie przepisów ustawy Prawo wodne, członkami której w większości są rolnicy lub związki takich spółek.



Tworzenie grup i organizacji producentów

Wsparcie:

- procentowy ryczałt od wartości przychodów netto grupy producentów ze sprzedaży produktów, wytworzonych przez jej członków, w poszczególnych latach i sprzedanych odbiorcom niebędącym członkami grupy,
- do 100 tys. euro w każdym roku pięcioletniego okresu pomocy, w odniesieniu do wielkości produkcji sprzedanej: 10 % za 1 rok, 8 % za drugi rok, 6% za 3 rok, 5% za 4 rok, 4% za 5 rok.

Wyplata ostatniej raty wsparcia nastapi po potwierdzeniu prawidlowej realizacji planu biznesowego.

Beneficjent

Nowa grupa producentów rolnych, ktora zostala uznana najwczejniej 1 stycznia 2014 roku na podstawie planu biznesowego, dzialajaca jako przedsiebiorca prowadzacy mikro, male lub srednie przedsiebiorstwo.

Nie przewiduje sie wsparcia na tworzenie grup producentow rolnych w kategorii produktu: drob zywy (bez względu na wiek), mieso lub jadalne podroby drobiowe: swieze, chlodzone, mrozone.

II. WZMACNIANIE PRZEDSIĘBIORCZOŚCI



Poddziałania

1. Pomoc na rozpoczęcie pozarolniczej działalności gospodarczej na obszarach wiejskich (Premie na rozpoczęcie działalności pozarolniczej).
2. Wsparcie inwestycji w tworzenie i rozwój działalności pozarolniczej (Rozwój przedsiębiorczości – Rozwój usług rolniczych).
3. Wsparcie inwestycji w przetwarzanie produktów rolnych, obrót nimi lub ich rozwój (Przetwórstwo i marketing produktów rolnych).

Premie na rozpoczęcie działalności pozarolniczej

Wsparcie

Premia w wysokości 100 tys. zł wypłacana w ratach:

- I rata – 80% kwoty pomocy,
- II rata – 20% kwoty pomocy.

Beneficjent - osoba fizyczna.

Pomoc może być przyznana, jeżeli wnioskodawca jest beneficjentem poddziałania „Płatności dla rolników przekazujących małe gospodarstwa” albo spełnia następujące warunki:

- wnioskodawca jest ubezpieczony na podstawie przepisów o ubezpieczeniu społecznym rolników z mocy ustawy i w pełnym zakresie jako rolnik, małżonek rolnika lub domownik,
- gospodarstwo rolne, w którym pracuje wnioskodawca, ma wielkość ekonomiczną nie większą niż 15 tys. euro,
- za rok poprzedzający rok złożenia wniosku o przyznanie pomocy przyznano płatność do gruntów rolnych wchodzących w skład gospodarstwa rolnego, w którym pracuje wnioskodawca.

Biznesplan zakłada, że nastąpi utworzenie co najmniej jednego miejsca pracy w przeliczeniu średniorocznym (również samozatrudnienie).

Beneficjent zarejestruje działalność w odpowiednim rejestrze lub systemie. Beneficjent zobowiązuje się do podlegania ubezpieczeniu społecznemu na podstawie przepisów o systemie ubezpieczeń społecznych do dnia upływu okresu związania celem. Beneficjent nie będzie podlegał ubezpieczeniu emerytalno-rentowemu na podstawie przepisów o ubezpieczeniu społecznym rolników do dnia upływu okresu związania celem.

Wsparcia nie przyznaje się dla beneficjentów następujących instrumentów: „Różnicowanie w kierunku działalności nierolniczej” PROW 2007-2013, w ramach działania „Wdrażanie lokalnych strategii rozwoju” dla operacji, które odpowiadają warunkom przyznania pomocy w ramach działania „Różnicowanie w kierunku działalności nierolniczej” PROW 2007–2013, „Premie dla młodych rolników”, „Restrukturyzacja małych gospodarstw” PROW 2014-2020.

Rozwój usług rolniczych

Wsparcie:

- 50% kosztów kwalifikowalnych,
- do 500 tys. zł w okresie realizacji Programu.

Beneficjent

Osoba fizyczna, osoba prawna, jednostka organizacyjna nieposiadająca osobowości prawnej, prowadząca działalność gospodarczą w zakresie usług rolniczych jako mikro lub małe przedsiębiorstwo przez co najmniej dwa lata przed dniem złożenia wniosku o przyznanie pomocy.

Wnioskodawca deklaruje obowiązek dokumentowania świadczenia usług rolniczych - zabezpieczenie przed ryzykiem tworzenia sztucznych warunków w celu uzyskania wsparcia, tj. zakupu maszyn rolniczych, w celu prowadzenia działalności gospodarczej zapewniającej dochód, a nie takich które przede wszystkim będą używane we własnym gospodarstwie rolnika. Wnioskodawca przedkłada biznesplan dotyczący rozwoju działalności gospodarczej, zakładający prowadzenie rentownej działalności w zakresie usług dla rolnictwa.

Przetwórstwo i marketing produktów rolnych

Wsparcie - 50% kosztów kwalifikowalnych i jednocześnie nie więcej niż:

- 3 mln zł dla jednego beneficjenta w okresie realizacji Programu i nie mniej niż 100 tys. zł na operację, a
- w przypadku związków grup producentów rolnych lub zrzeszeń organizacji producentów dla jednego beneficjenta w okresie realizacji Programu nie więcej niż 15 mln zł i nie mniej niż 100 tys. zł na operację,
- 300 tys. zł dla rolników, domowników lub małżonków - rozpoczynających działalność w zakresie przetwórstwa produktów rolnych i nie mniej niż 10 tys. zł na operację.

Beneficjent:

- podmiot, który ma zarejestrowaną działalność w zakresie przetwórstwa lub wprowadzania do obrotu produktów rolnych, działa jako przedsiębiorca wykonujący działalność jako mikro, małe lub średnie przedsiębiorstwo,
- rolnik będący osobą fizyczną, domownik, małżonek rolnika podlegający ubezpieczeniu społecznemu rolników w pełnym zakresie (dotyczy rolników rozpoczynających działalność gospodarczą w zakresie przetwórstwa produktów rolnych).

III. ROZWÓJ TERYTORIALNY



Działania

1. Podstawowe usługi i odnowa wsi na obszarach wiejskich – poddziałania:
 - Wsparcie inwestycji związanych z tworzeniem, ulepszaniem lub rozbudową wszystkich rodzajów małej infrastruktury, w tym inwestycje w energię odnawialną i w oszczędzanie energii.
 - Wsparcie badań i inwestycji związanych z utrzymaniem, odbudową i poprawą stanu dziedzictwa kulturowego i przyrodniczego wsi, krajobrazu wiejskiego i miejsc o wysokiej wartości przyrodniczej, w tym dotyczące powiązanych aspektów społeczno-gospodarczych oraz środków w zakresie świadomości środowiskowej.
 - Wsparcie inwestycji w tworzenie, ulepszanie i rozwijanie podstawowych usług lokalnych dla ludności wiejskiej, w tym rekreacji, kultury, i powiązanej infrastruktury.
2. Wsparcie dla rozwoju lokalnego w ramach inicjatywy Leader – poddziałania:
 - Wsparcie przygotowawcze.
 - Wsparcie na wdrażanie operacji w ramach strategii rozwoju lokalnego kierowanego przez społeczność.
 - Przygotowanie i realizacja działań w zakresie współpracy z lokalną grupą działania.
 - Wsparcie na rzecz kosztów bieżących i aktywizacji.
3. Inwestycje w środki trwałe – poddziałanie:
 - Wsparcie na inwestycje związane z rozwojem, modernizacją i dostosowywaniem rolnictwa i leśnictwa (scalanie gruntów).

Podstawowe usługi i odnowa wsi na obszarach wiejskich

Poddziałanie 1 - Wsparcie inwestycji związanych z tworzeniem, ulepszaniem lub rozbudową wszystkich rodzajów małej infrastruktury, w tym inwestycji w energię odnawialną i w oszczędzanie energii - zakres:

a) gospodarka wodno – ściekowa.

Wsparcie wyłącznie dla operacji realizowanej w miejscowościach poza aglomeracjami zdefiniowanymi w Krajowym Programie Oczyszczania Ścieków Komunalnych.

Wsparcie - do 2 mln zł na beneficjenta w okresie realizacji Programu.

W ramach operacji wartość całkowitego kwalifikowalnego kosztu nie może przekroczyć 1 mln euro.

Beneficjent

Gmina, spółka, w której udziały mają wyłącznie JST, związek międzygminny.

b) budowa lub modernizacja dróg lokalnych.

Wsparcie - do 3 mln zł na beneficjenta w okresie realizacji Programu.

W ramach operacji wartość całkowitego kwalifikowalnego kosztu nie może przekroczyć 1 mln euro.

Beneficjent

Gmina, powiat lub ich związki.

Poddziałanie 2 - Wsparcie badań i inwestycji związanych z utrzymaniem, odbudową i poprawą stanu dziedzictwa kulturowego i przyrodniczego wsi, krajobrazu wiejskiego i miejsc o wysokiej wartości przyrodniczej, w tym dotyczące powiązanych aspektów społeczno-gospodarczych oraz środków w zakresie świadomości środowiskowej - zakres:

a) ochrona zabytków i budownictwa tradycyjnego.

Wsparcie w ramach tego typu operacji obejmuje:

- odnawianie lub poprawę stanu zabytkowych obiektów budowlanych, służących zachowaniu dziedzictwa kulturowego,
- zakup obiektów charakterystycznych dla tradycji budownictwa w danym regionie z przeznaczeniem na cele publiczne.

Wsparcie - do 500 tys. zł na miejscowość w okresie realizacji Programu, łącznie na inwestycje realizowane w ramach poddziałania 2a) i 3a).

W ramach operacji wartość całkowitego kwalifikowalnego kosztu nie może przekroczyć 1 mln euro.

Beneficjent

Gmina, instytucja kultury, dla której organizatorem jest jednostka samorządu terytorialnego.

Poddziałanie 3 - Wsparcie inwestycji w tworzenie, ulepszanie i rozwijanie podstawowych usług lokalnych dla ludności wiejskiej, w tym rekreacji, kultury i powiązanej infrastruktury - zakres:

a) inwestycje w obiekty pełniące funkcje kulturalne lub kształtowanie przestrzeni publicznej.

Wsparcie - do 500 tys. zł na miejscowość w okresie realizacji Programu, łącznie na inwestycje realizowane w ramach poddziałania 2a) i 3a).

W ramach operacji wartość całkowitego kwalifikowalnego kosztu nie może przekroczyć 1 mln euro.

Beneficjent:

- gmina lub instytucja kultury, dla której organizatorem jest jednostka samorządu terytorialnego –

w przypadku budowy, przebudowy, modernizacji lub wyposażenia obiektów pełniących funkcje kulturalne,

– gmina – w przypadku kształtowania przestrzeni publicznej.

b) inwestycje w targowiska lub obiekty budowlane przeznaczone na cele promocji lokalnych produktów.

Wsparcie - do 1 mln zł na beneficjenta w okresie realizacji Programu.

W ramach operacji wartość całkowitego kwalifikowalnego kosztu nie może przekroczyć 1 mln euro.

Beneficjent

Gmina, powiat lub ich związki.

Wsparcie operacji realizowanych w miejscowościach wiejskich i miastach do 5 tys. mieszkańców (z wyjątkiem targowisk). Wsparcie targowisk (poddziałanie 3b) w miejscowościach do 200 tys. mieszkańców.

Leader

W ramach LEADER wspierane będą operacje mające na celu:

- 1) wzmocnienie kapitału społecznego, w tym z wykorzystaniem rozwiązań innowacyjnych i wspieranie partycypacji społeczności lokalnej w realizacji lokalnej strategii rozwoju (LSR),
- 2) zakładanie działalności gospodarczej i rozwój przedsiębiorczości, z wyłączeniem świadczenia usług rolniczych,
- 3) dywersyfikację źródeł dochodu, w tym tworzenie i rozwój inkubatorów przetwórstwa lokalnego, tj. infrastruktury służącej przetwarzaniu produktów rolnych w celu udostępniania jej lokalnym producentom (produkty objęte i nieobjęte załącznikiem nr 1 do TFUE), z wyłączeniem świadczenia usług rolniczych,
- 4) podnoszenie kompetencji osób z obszaru LSR w powiązaniu z zakładaniem działalności gospodarczej, rozwojem przedsiębiorczości lub dywersyfikacją źródeł dochodów, w szczególności rolników i osób długotrwale pozostających bez pracy,



- 5) podnoszenie wiedzy społeczności lokalnej w zakresie ochrony środowiska, zmian klimatycznych a także innowacji,
- 6) rozwój produktów lokalnych,
- 7) rozwój rynków zbytu, z wyłączeniem targowisk,
- 8) zachowanie dziedzictwa lokalnego,
- 9) rozwój ogólnodostępnej i niekomercyjnej infrastruktury turystycznej, rekreacyjnej lub kulturalnej,
- 10) budowa lub przebudowa publicznych dróg gminnych lub powiatowych, które umożliwią połączenie obiektów użyteczności publicznej, w których świadczone są usługi społeczne, zdrowotne, opiekuńczo-wychowawcze lub edukacyjne dla ludności lokalnej z siecią dróg publicznych, albo skracają dystans lub czas dojazdu do tych obiektów.

Poddziałanie 1 - Wsparcie przygotowawcze.

Wsparcie przygotowawcze ma na celu wsparcie lokalnych grup działania (LGD) i lokalnych społeczności w przygotowaniu LSR, które będą realizowane w okresie 2014-2020 oraz utrzymanie potencjału administracyjnego istniejących LGD lub jego zbudowanie na obszarach dotąd nieobjętych podejściem Leader.

Wsparcie w formie płatności ryczałtowej.

Kwota i wielkość wsparcia została określona na podstawie przeprowadzonej analizy kosztów i wynosi: 110 000 – w przypadku gdy obszar planowany do objęcia LSR jest zamieszkały przez co najmniej 30 000 i mniej niż 60 000 mieszkańców;
132 000 - w przypadku gdy obszar planowany do objęcia LSR jest zamieszkały przez co najmniej 60 000 i mniej niż 100 000 mieszkańców;
154 000 - w przypadku gdy obszar planowany do objęcia LSR jest zamieszkały przez co najmniej 100 000 i nie więcej niż 150 000 mieszkańców.

Beneficjent

Stowarzyszenie, fundacja lub związki stowarzyszeń, z wyłączeniem stowarzyszeń jednostek samorządu terytorialnego.

Poddziałanie 2 -Wsparcie na wdrażanie operacji w ramach strategii rozwoju lokalnego kierowanego przez społeczność.

Beneficjent (w zależności od zakresu operacji):

- osoba fizyczna,
- osoba prawna: gmina, powiat, kółka rolnicze, organizacje pozarządowe, kościoły, związki wyznaniowe i inne,
- jednostka organizacyjna nieposiadająca osobowości prawnej, której ustawy przyznają zdolność prawną.

W przypadku projektów grantowych beneficjentem jest LGD a realizatorami grantów mogą być również sformalizowane grupy nieposiadające osobowości prawnej, tj. np. koła gospodyń wiejskich. Grantobiorcami nie mogą być podmioty prowadzące działalność gospodarczą lub deklarujące jej podjęcie.

Wsparcie:

- 300 tys. zł - limit na operacje, z wyłączeniem operacji z zakresu rozpoczęcia działalności gospodarczej, tworzenia inkubatorów oraz operacji realizowanych przez jednostki sektora finansów publicznych,
- 500 tys. zł na utworzenie inkubatora przetwórstwa lokalnego,
- 100 tys. zł na operacje z zakresu rozpoczęcia działalności gospodarczej,
- 50 tys. zł kwoty pomocy na operację własną.

Całkowita wartość operacji realizowanych poza projektem grantowym wynosi co najmniej 50 tys. zł.
Całkowita wartość grantu wynosi nie więcej niż 50 tys. zł.

Poddziałanie 3 - Przygotowanie i realizacja działań w zakresie współpracy z lokalną grupą działania.

Wsparcie:

- całkowity planowany koszt jednego projektu międzyterytorialnego wynosi minimum 50 tys. zł,
- limit pomocy na LGD: do 5% wsparcia kierowanego z Programu na daną LSR w ramach poddziałań „Wsparcie na wdrażanie operacji...”. Beneficjent - LGD, których LSR zostały wybrane do realizacji i finansowania ze środków Programu.

Poddziałanie 4 - Wsparcie na rzecz kosztów bieżących i aktywizacji.

Wsparcie bieżącego funkcjonowania LGD zapewniające sprawną i efektywną pracę LGD, w tym sprawne funkcjonowanie biura LGD oraz doskonalenie zawodowe osób uczestniczących w realizacji LSR.

Wsparcie - w formie płatności ryczałtowej.

Kwota i wielkość wsparcia została określona na podstawie przeprowadzonej analizy kosztów i uzależniona jest od wielkości obszaru objętego LSR.

Beneficjent - LGD, których LSR zostały wybrane do realizacji i finansowania ze środków Programu.

Scalanie gruntów

Scalenie gruntów polega na wydzieleniu nowych działek ewidencyjnych, o innym ukształtowaniu w stosunku do pierwotnych, w celu doprowadzenia do zmniejszenia ilości małych, rozproszonych działek składających się na gospodarstwo oraz do powiększenia ich średniej wielkości. W ramach projektu scalenia przeprowadza się również prace w zakresie zagospodarowania poscaleniowego terenu, które obejmują w szczególności stworzenie funkcjonalnej sieci dróg dojazdowych do gruntów rolnych i leśnych oraz wykonanie zadań wpływających na regulację stosunków wodnych na obszarze objętym scalaniem.

Zakres:

- a) opracowanie projektu scalenia:
 - do 800 euro/ha – dolnośląskie, lubelskie, małopolskie, podkarpackie, śląskie, świętokrzyskie,
 - do 650 euro/ha – pozostałe województwa.
- b) zagospodarowanie poscaleniowe:
 - do 2 tys. euro/ha – dolnośląskie, lubelskie, małopolskie, podkarpackie, śląskie, świętokrzyskie,
 - do 1,9 tys. euro/ha – pozostałe województwa.

Wsparcie - 100% kosztów kwalifikowalnych operacji, **Beneficjent** – Starosta.



IV. TRANSFER WIEDZY I INNOWACJI



Poddziałania

1. Wsparcie dla działań w zakresie kształcenia zawodowego i nabywania umiejętności.
2. Wsparcie dla projektów demonstracyjnych i działań informacyjnych.
3. Wsparcie korzystania z usług doradczych.
4. Wsparcie dla szkolenia doradców.

Działanie

1. Współpraca.

Wsparcie dla działań w zakresie kształcenia zawodowego i nabywania umiejętności

Wsparcie dla projektów demonstracyjnych i działań informacyjnych

Zakres:

- działania szkoleniowe ukierunkowane na rozwój wiedzy i umiejętności zawodowych rolników, właścicieli lasów, w zakresie związanym z prowadzeniem działalności rolniczej lub leśnictwem,
- demonstracje służące upowszechnianiu innowacyjnych rozwiązań i dobrych praktyk w zakresie produkcji rolnej lub leśnej lub przetwórstwa rolno-spożywczego.

Beneficjent:

- jednostki naukowe i uczelnie,
- publiczne podmioty doradcze (CDR, wojewódzkie ośrodki doradztwa rolniczego, izby rolnicze),
- szkoły rolnicze lub szkoły leśne, lub centra kształcenia ustawicznego, lub centra kształcenia praktycznego prowadzone przez JST lub organy administracji rządowej,
- inne podmioty prowadzące działalność szkoleniową,
- konsorcja tworzone przez ww. podmioty.

Wsparcie - 100% kosztów kwalifikowalnych operacji.

Wsparcie korzystania z usług doradczych

Zakres:

- świadczenie kompleksowej porady dla rolnika,
- świadczenie kompleksowej porady dla właściciela lasu.

Wsparcie - 100 % kosztów kwalifikowalnych operacji i nie więcej niż:

- równowartość 1 500 euro za poradę – opracowanie i zrealizowanie 3-letniego programu doradczego dla rolnika/grupy rolników,
- równowartość 1 050 euro za poradę – opracowanie i zrealizowanie 2-letniego programu doradczego dla rolnika/grupy rolników,
- równowartość 500 euro za poradę - opracowanie i zrealizowanie programu doradczego dla właściciela lasu/grupy właścicieli lasów.

Rolnik lub właściciel lasu może skorzystać z porady maksymalnie dwa razy w okresie realizacji PROW 2014-2020.

Beneficjent - wybrany zgodnie z przepisami zamówień publicznych.

Wsparcie dla szkolenia doradców

Wsparcie:

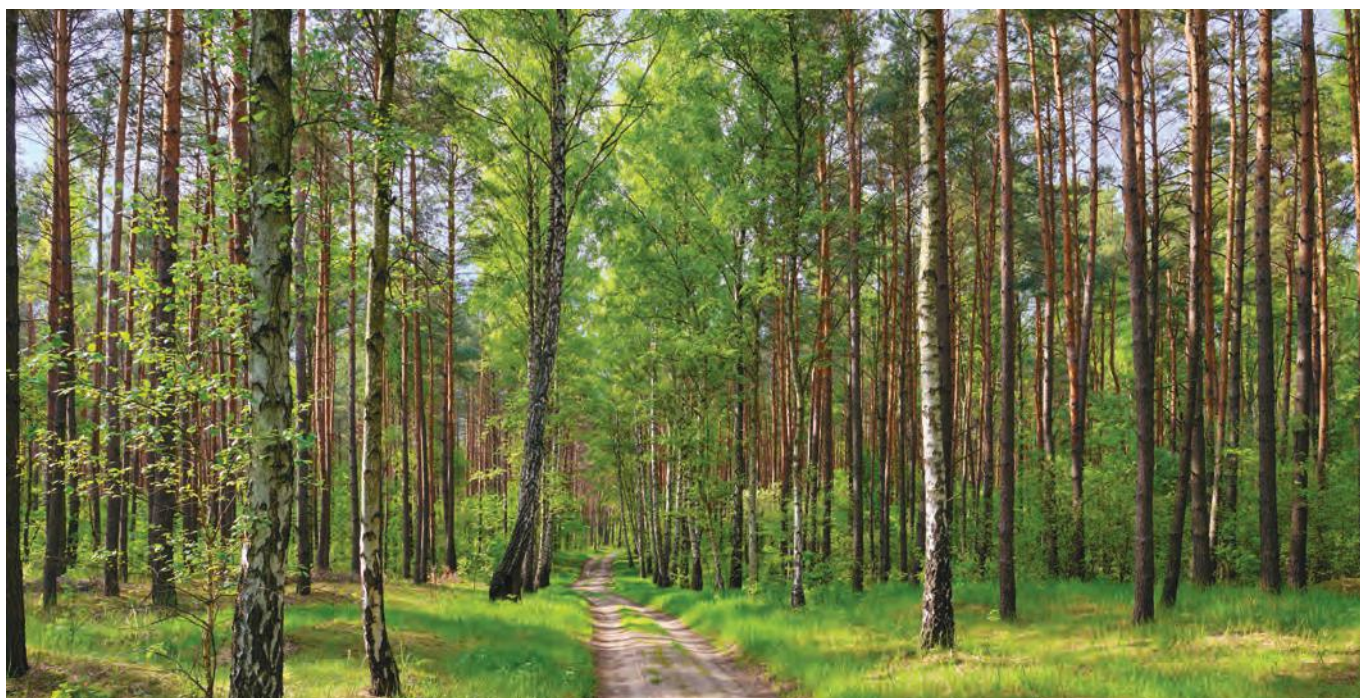
- 100% kosztów kwalifikowalnych operacji i nie więcej niż:
- równowartość 200 tys. euro za trzy lata szkolenia doradców w ramach jednego podmiotu doradczego w okresie realizacji Programu.

Beneficjent - wybrany zgodnie z przepisami zamówień publicznych.

Współpraca

Podziałanie: Wsparcie tworzenia i działania grup operacyjnych EPI na rzecz wydajnego i zrównoważonego rolnictwa (Współpraca w ramach grup EPI). Pomoc w ramach tego działania dotyczy wyłącznie projektów, których celem jest opracowanie i wdrożenie innowacji.

Wsparciem objęte zostaną grupy EPI utworzone w celu opracowania i wdrożenia konkretnej operacji.



Przedmiotem operacji jest opracowanie i wdrożenie nowego lub znacznie udoskonalonego produktu objętego załącznikiem nr 1 do Traktatu o funkcjonowaniu Unii Europejskiej lub nowych znacznie udoskonalonych praktyk, procesów lub metod organizacji lub marketingu dotyczących produkcji, przetwarzania lub wprowadzania do obrotu produktów objętych załącznikiem nr 1 do Traktatu o funkcjonowaniu Unii Europejskiej.

Zakres:

- a) utworzenie i funkcjonowanie grup operacyjnych na rzecz innowacji (EPI),
- b) realizacja operacji przez grupę operacyjną, polegających na rozwoju nowych produktów, praktyk, procesów i technologii w sektorach rolnym, spożywczym i leśnym.

Wsparcie:

- 100% ogólnych kosztów kwalifikowalnych (np. studiów wykonalności, upowszechniania rezultatów operacji, przygotowania planu biznesowego operacji) oraz bieżących kosztów funkcjonowania grupy operacyjnej (np. wynajem pomieszczeń, koszty prowadzenia biura, przygotowania planu operacyjnego grupy),
- 90% kosztów kwalifikowalnych dotyczących prowadzenia badań stosowanych i prac rozwojowych, bezpośrednio związanych z wdrożeniem przedmiotu operacji,
- 50% kosztów kwalifikowalnych w zakresie kosztów bezpośrednich (koszty inwestycyjne, zakup praw do własności intelektualnej, patentów, licencji),
- koszty ogólne i bieżące mogą stanowić nie więcej niż 20% pozostałych kosztów kwalifikowalnych operacji, dotyczących inwestycji i badań, i nie więcej niż 2 mln zł. Koszty inwestycyjne i koszty badań prowadzonych przez grupę operacyjną EPI mogą zostać zrefundowane do wysokości 10 mln zł na jedną grupę EPI w okresie realizacji Programu.

Beneficjent

Grupy operacyjne na rzecz innowacji.



V. SYSTEMY JAKOŚCI PRODUKTÓW ROLNYCH I ŚRODKÓW SPOŻYWCZYCH

Poddziałania

1. Wsparcie na przystępowanie do systemów jakości.
2. Wsparcie działań informacyjnych i promocyjnych realizowanych przez grupy producentów na rynku wewnętrznym.

Wsparcie na przystępowanie do systemów jakości

Wsparcie - ma formę refundacji kosztów kwalifikowalnych - do 2 tys. euro rocznie na gospodarstwo rolne przez 3 lata od przystąpienia do systemu jakości – za uczestnictwo w krajowych lub unijnych systemach jakości.

Beneficjent

Rolnik aktywny zawodowo.

Wsparcie działań informacyjnych i promocyjnych realizowanych przez grupy producentów na rynku wewnętrznym

Wsparcie - 70% kosztów kwalifikowalnych za prowadzenie działań informacyjnych i promocyjnych.

Beneficjent

Podmiot utworzony przez co najmniej dwóch producentów, wytwarzających produkty rolne lub środki spożywcze w ramach systemów jakości, zwany „zespołem promocyjnym”.

VI. OCHRONA EKOSYSTEMÓW I EFEKTYWNE GOSPODAROWANIE ZASOBAMI NATURALNYMI

Działanie rolno-środowiskowo-klimatyczne:

Poddziałanie 1 - Płatności w ramach zobowiązań rolno-środowiskowo-klimatycznych.

Poddziałanie 2 - Wsparcie ochrony i zrównoważonego użytkowania oraz rozwoju zasobów genetycznych w rolnictwie.

Rolnictwo ekologiczne:

Poddziałanie 1 - Płatności w okresie konwersji na rolnictwo ekologiczne.

Poddziałanie 2 - Płatności w celu utrzymania rolnictwa ekologicznego.

Płatności dla obszarów z ograniczeniami naturalnymi lub innymi szczególnymi ograniczeniami (ONW):

Poddziałanie 1 - Płatności dla obszarów górskich (ONW typ górski).

Poddziałanie 2 - Płatności dla obszarów nizinnych (ONW typ nizinny).

Poddziałanie 3 - Płatności dla obszarów specyficznych (ONW typ specyficzny).

Inwestycje w rozwój obszarów leśnych i poprawę żywotności lasów:

Poddziałanie 1 - Zalesianie i tworzenie terenów zalesionych.



Działanie rolno-środowiskowo-klimatyczne

Istotą Działania rolno-środowiskowo-klimatycznego jest promowanie praktyk przyczyniających się do zrównoważonego gospodarowania gruntami (w celu ochrony gleb, wód i klimatu), ochrony cennych siedlisk przyrodniczych i zagrożonych gatunków ptaków, różnorodności krajobrazu oraz ochrony zagrożonych zasobów genetycznych roślin uprawnych i zwierząt gospodarskich.

Płatności rolno-środowiskowo-klimatyczne są przyznawane corocznie, przez okres 5-letniego zobowiązania beneficjentom, którzy dobrowolnie przyjmują na siebie zobowiązanie rolno-środowiskowo-klimatyczne w zakresie danego pakietu/wariantu.

Wsparcie przyznawane jest w ramach dwóch poddziałań, na które składają się niżej wymienione pakiety.

Poddziałanie 1 - Płatności w ramach zobowiązań rolno-środowiskowo-klimatycznych:

Pakiet 1. Rolnictwo zrównoważone.

Pakiet 2. Ochrona gleb i wód.

Pakiet 3. Zachowanie sadów tradycyjnych odmian drzew owocowych.

Pakiet 4. Cenne siedliska i zagrożone gatunki ptaków na obszarach Natura 2000.

Pakiet 5. Cenne siedliska poza obszarami Natura 2000.

Poddziałanie 2 - Wsparcie ochrony i zrównoważonego użytkowania oraz rozwoju zasobów genetycznych w rolnictwie:

Pakiet 6. Zachowanie zagrożonych zasobów genetycznych roślin w rolnictwie.

Pakiet 7. Zachowanie zagrożonych zasobów genetycznych zwierząt w rolnictwie.

W ramach pakietów 1., 2., 4¹., 5. i 6. płatność jest przyznawana w wysokości:

– 100% stawki podstawowej – za powierzchnię od 0,10 ha do 50 ha,

¹W przypadku realizacji Pakietu 4. Cenne siedliska i zagrożone gatunki ptaków na obszarach Natura 2000 w granicach Parków Narodowych nie stosuje się progów degeneracyjności.

- 75% stawki podstawowej - za powierzchnię powyżej 50 ha do 100 ha,
- 60% stawki podstawowej - za powierzchnię powyżej 100 ha.

Stawki płatności w ramach pakietów rolno-środowiskowo-klimatycznych:

Pakiet 1. Rolnictwo zrównoważone - 400 zł/ha.

Pakiet 2. Ochrona gleb i wód.

- 650 zł/ha - dotyczy międzyplonów,
- 450 zł/ha - dotyczy pasów ochronnych na stokach o nachyleniu powyżej 20%.

Pakiet 3. Zachowanie sadów tradycyjnych odmian drzew owocowych - 1 964 zł/ha.

Pakiet 4. Cenne siedliska i zagrożone gatunki ptaków na obszarach Natura 2000.

Stawka płatności uzależniona jest od **ekstensywnego użytkowania na obszarach specjalnej ochrony ptaków (OSO)**: 600 zł/ha, występowania gatunków ptaków, tj.: rycyka, kszczyka, krwawodzioba, czajki: 890 zł/ha, wodniczki: 1 199 zł/ha, dubelta lub kulika wielkiego: 1 070 zł/ha, derkacza: 642 zł/ha oraz **typu siedliska**, takiego jak: zmiennowilgotne łąki trzęślicowe: 1 276 zł/ha, zalewowe łąki selernicowe i słonorośla: 1 043 zł/ha, murawy: 1 300 zł/ha, półnaturalne łąki wilgotne: 911 zł/ha, półnaturalne łąki świeże: 1 083 zł/ha, torfowiska: 600 zł/ha (wymogi obowiązkowe) lub 1 206 zł/ha (wymogi obowiązkowe i uzupełniające).

Pakiet 5. Cenne siedliska poza obszarami Natura 2000.

Stawka płatności uzależniona jest od **typu siedliska**, takiego jak: zmiennowilgotne łąki trzęślicowe 1 276 zł/ha, zalewowe łąki selernicowe i słonorośla: 1 043 zł/ha, murawy: 1 300 zł/ha, półnaturalne łąki wilgotne: 911 zł/ha, półnaturalne łąki świeże: 1 083 zł/ha, torfowiska: 600 zł/ha (wymogi obowiązkowe) lub 1 206 zł/ha (wymogi obowiązkowe i uzupełniające).

Pakiet 6. Zachowanie zagrożonych zasobów genetycznych roślin w rolnictwie.

- 750 zł/ha - w przypadku uprawy,
- 1 000 zł/ha - w przypadku wytwarzania nasion/materiału siewnego.

Płatność przysługuje do maksymalnej powierzchni 5 ha dla poszczególnych gatunków/odmian roślin uprawnych.



Pakiet 7. Zachowanie zagrożonych zasobów genetycznych zwierząt w rolnictwie.

Bydło – 1 600 zł/szt., konie – 1 500 zł/szt., owce - 360 zł/szt., świnie – 1 140 zł/szt., kozy - 580 zł/szt.

Płatność przysługuje maksymalnie do następującej liczby zwierząt w jednym stadzie: (i) 100 sztuk krów; (ii) 70 loch stada podstawowego świń rasy puławskiej, 100 loch stada podstawowego świń rasy złotnickiej białej oraz 100 loch stada podstawowego świń rasy złotnickiej pstrej.

Beneficjent

Rolnik, grupa rolników, grupa rolników i innych zarządców gruntów oraz w przypadku Pakietu 4 i 5 dodatkowo inni zarządcy gruntów.

Rolnictwo ekologiczne

Celem działania Rolnictwo ekologiczne jest wspieranie dobrowolnych zobowiązań rolników, którzy podejmują się utrzymać lub przejść na praktyki i metody rolnictwa ekologicznego określone w przepisach o rolnictwie ekologicznym.

Płatność jest przyznawana corocznie przez okres 5 letniego zobowiązania ekologicznego.

Wsparcie przyznawane jest w ramach dwóch poddziałań, na które składają się niżej wymienione pakiety.

Poddziałanie 1 - Płatności w okresie konwersji na rolnictwo ekologiczne:

Pakiet 1. Uprawy rolnicze w okresie konwersji;

Pakiet 2. Uprawy warzywne w okresie konwersji;

Pakiet 3. Uprawy zielarskie w okresie konwersji;

Pakiet 4. Uprawy sadownicze w okresie konwersji;

Pakiet 5. Uprawy paszowe na gruntach ornych w okresie konwersji;

Pakiet 6. Trwałe użytki zielone w okresie konwersji.

Poddziałanie 2 - Płatności w celu utrzymania rolnictwa ekologicznego:

Pakiet 7. Uprawy rolnicze po okresie konwersji;

Pakiet 8. Uprawy warzywne po okresie konwersji;

Pakiet 9. Uprawy zielarskie po okresie konwersji;

Pakiet 10. Uprawy sadownicze po okresie konwersji;

Pakiet 11. Uprawy paszowe na gruntach ornych po okresie konwersji;

Pakiet 12. Trwałe użytki zielone po okresie konwersji.

W ramach obu poddziałań **płatność ekologiczna** jest przyznawana w wysokości:

- 100% stawki podstawowej - za powierzchnię od 0,10 ha do 50 ha;
- 75% stawki podstawowej - za powierzchnię powyżej 50 ha do 100 ha;
- 60% stawki podstawowej - za powierzchnię powyżej 100 ha.

Stawki płatności w okresie konwersji (przestawiania na rolnictwo ekologiczne).

Pakiet 1. - 966 zł/ha, Pakiet 2. - 1 557 zł/ha, Pakiet 3. - 1 325 zł/ha, Pakiet 4. - 1 882 zł/ha (podstawowe uprawy sadownicze) oraz 790 zł/ha (ekstensywne uprawy sadownicze), Pakiet 5. - 787 zł/ha oraz Pakiet 6. - 428 zł/ha.

Stawki płatności za utrzymanie rolnictwa ekologicznego.

Pakiet 7. - 792 zł/ha, Pakiet 8. - 1 310 zł/ha, Pakiet 9. - 1 325 zł/ha, Pakiet 10. - 1 501 zł/ha (podstawowe uprawy sadownicze) i 660 zł/ha (ekstensywne uprawy sadownicze), Pakiet 11. - 559 zł/ha, Pakiet 12. - 428 zł/ha.

Beneficjent - rolnik, który spełnia definicję rolnika aktywnego zawodowo.

Płatności dla obszarów z ograniczeniami naturalnymi lub innymi szczególnymi ograniczeniami (ONW)

Płatności ONW są dostępne dla wszystkich gospodarstw zlokalizowanych w Polsce na wyznaczonych obszarach ONW. Są to płatności ryczałtowe, jednoroczne, do hektara gruntów rolnych. W ramach obszarów ONW w Polsce wyróżniono następujące typy obszarów:

1. ONW typ górski,
2. ONW typ nizinny: strefa nizinna I oraz strefa nizinna II,
3. ONW typ ze specyficznymi utrudnieniami.



Roczna płatność otrzymywana przez beneficjentów stanowi iloczyn stawki ustalonej dla danego typu ONW oraz liczby hektarów zgłoszonych we wniosku, z uwzględnieniem degresywności.

Stawki płatności:

- ONW typ górski - 450 zł/ha/rok,
- ONW typ nizinny:
 - strefa nizinna I - 179 zł/ha/rok,
 - strefa nizinna II - 264 zł/ha/rok,
- ONW typ ze specyficznymi utrudnieniami - 264 zł/ha/rok.

Degresywność:

- do 25 ha – 100% płatności,
- 25,01 – 50 ha – 50% płatności,
- 50,01 – 75 ha – 25 % płatności.

Beneficjent - rolnik, który spełnia definicję rolnika aktywnego zawodowo.

Inwestycje w rozwój obszarów leśnych i poprawę żywotności lasów

Działanie to ma na celu zwiększanie powierzchni obszarów leśnych poprzez zalesianie i tworzenie terenów zalesionych. Przyczynia się ono do przeciwdziałania zmianom klimatu i przystosowywania się do nich.

W ramach działania zalesieniowego można uzyskać **trzy rodzaje pomocy**. Są to:

- **wsparcie na zalesienie** - jednorazowa płatność za wykonanie zalesienia w wysokości od 4 984 zł/ha do 7 624 zł/ha – w zależności od składu gatunkowego wykonanego zalesienia, nachylenia terenu, charakterystyki zalesionych gruntów (grunty erozyjne) oraz rodzaju materiału sadzeniowego. Dodatkowo przysługuje płatność na ewentualne ogrodzenie w wysokości 8,82 zł/mb lub na zabezpieczenie 3 palikami sadzonek w wysokości 1 132 zł/ha,
- **premia pielęgnacyjna** - płatność wypłacana przez 5 lat na utrzymanie i pielęgnowanie uprawy w wysokości od 794 zł/ha/rok do 1 628 zł/ha/rok – w zależności od nachylenia terenu, charakterystyki zalesionych gruntów (grunty erozyjne) oraz wykorzystania sukcesji naturalnej. Dodatkowo przysługuje płatność na ewentualną ochronę sadzonek, przed zwierzyną, poprzez stosowanie repelentów (płatność w wysokości 424 zł/ha),
- **premia zalesieniowa** - płatność wypłacana przez 12 lat na pokrycie utraconych dochodów z działalności rolniczej – 1 215 zł/ha/rok.

Beneficjent:

- rolnik - właściciel gruntów rolnych oraz gruntów innych niż rolne,
- jednostki samorządu terytorialnego będące właścicielami gruntów rolnych oraz gruntów innych niż rolne – tylko w zakresie wsparcia na zalesienie.

Pomoc w ramach tego działania udzielana jest do powierzchni nie większej niż **20 ha** w całym okresie programowania. Jednocześnie, powierzchnia do której udzielane jest wsparcie powinna wynosić co najmniej 0,1 ha, przy szerokości większej niż 20 m, przy czym wymogu, który dotyczy szerokości gruntu, nie stosuje się, jeżeli grunty te graniczą z lasem.

Nowym elementem w działaniu zalesieniowym jest ustanowienie kryteriów wyboru operacji, które mają zapewnić, iż premiovane będą zalesienia wpływające na osiągnięcie celów w zakresie zapobiegania erozji, wzmocnienia ekologicznej stabilności obszarów leśnych oraz tworzenia korytarzy ekologicznych w ramach Sieci Natura 2000 (jeżeli tego typu obszary będą przewidziane do zalesienia w Planach Zadań Ochronnych lub Planach Ochrony dla obszarów Natura 2000).



Plan finansowy dla PROW 2014-2020

Działanie/poddziałanie/typ operacji	Budżet ogółem
Premie dla młodych rolników	717 997 734
Restrukturyzacja małych gospodarstw	882 980 666
Płatności dla rolników przekazujących małe gospodarstwa	130 000 317
Modernizacja gospodarstw rolnych	2 500 064 486
Inwestycje w gospodarstwach położonych na obszarach Natura 2000	61 671 455
Inwestycje w gospodarstwach położonych na obszarach OSN	37 604 545
Przywracanie potencjału produkcji rolnej zniszczonego w wyniku klęsk żywiołowych i katastrof oraz wprowadzanie odpowiednich środków zapobiegawczych	414 981 968
Tworzenie grup i organizacji producentów w sektorze rolnym i leśnym	402 987 547
Premie na rozpoczęcie działalności pozarolniczej	413 939 978
Rozwój przedsiębiorczości - rozwój usług rolniczych	64 999 372
Przetwórstwo i marketing produktów rolnych	693 070 461
Podstawowe usługi i odnowa wsi na obszarach wiejskich	1 000 000 049
Inwestycje w targowiska lub obiekty budowlane przeznaczone na cele promocji lokalnych produktów.	74 966 634
Wsparcie na rozwój lokalny kierowany przez społeczność w ramach LEADER	734 999 913
Scalanie gruntów	138 994 740
Transfer wiedzy i działalność informacyjna	58 001 302
Usługi doradcze, usługi z zakresu zarządzania gospodarstwem i zastępstw	75 002 515
Współpraca	57 999 730
Systemy jakości produktów rolnych i środków spożywczych	33 004 179
Działanie rolno - środowiskowo - klimatyczne	1 366 715 491
Rolnictwo ekologiczne	699 961 515
Płatności dla obszarów z ograniczeniami naturalnymi lub innymi szczególnymi ograniczeniami	1 983 345 943
Inwestycje w rozwój obszarów leśnych i poprawę żywotności lasów	300 997 069
Pomoc techniczna	208 283 391
Renty strukturalne - zobowiązania	560 000 000
RAZEM PROW 2014-2020	13 612 571 000



Ministerstwo Rolnictwa i Rozwoju Wsi
ul. Wspólna 30
00-930 Warszawa